

おあしす



特定医療法人 南山会

親切 安心 信頼

峡西病院・峡西老人保健センター・きづな
・アルプス訪問看護ステーション

2020

3

第34巻3号
(通巻391号)



ぽかぽか陽気に誘われて「みたまの湯」に車を止め、前の桃畑の間を縫って裏山(桜峠)に登ってみることにしました。桜の季節にはまだ少し早いのですが、見つけたのは見事なキブシの花です。房状の花を枝から下げるように咲かせる姿が特徴的です。淡いクリーム色の花は地味ですが山野の趣があります。キブシは早春を告げる花、早春を代表する木の一つです。葉よりも先に花が咲くキブシは、花を遮るものがなくダイレクトに鈴なりの壮観な花の姿を楽しめます。秋になると実を結び、染織やインク製材など黒色の染料に利用されるほか、昔は女性の歯を黒く染めるお歯黒に用いられたといひます。



峡西病院の理念

「その人らしさ100%」

峡西病院の方針

1
説明と納得の
医療

2
多職種連携

3
「こころよさ」の追求

4
社会参加の推進

時間外研修 防災講話

時間外研修において、消防士さんOBの方により貴重な講義を頂きました。「風呂に水を貯めておく(トイレの水を使用する)」「最低5日分の非常食を確保しておく」「被災現場から避難場所までの経路を把握しておく」「車は渋滞の原因になり、また避難が困難になるため使用しない方がよい」「家族と、どの避難場所に集まるか話し合っておく」などのアドバイスも頂きましたが、何より消防士や自衛隊、行政は被災者全員を助けることは出来ない、自分の身は自分で守るための自主防災が重要であることを認識させて頂きました。

恥ずかしながら私自身いざとなれば誰かが救助してくれるだろうと思っていたことも事実です。私は最近防災委員会に所属したこともあり、今回を機に改めて当院勤務の際や勤務外においても自主防災に力を入れていくことを決意致しました。そして常に様々な災害に対してアンテナを持

ちニュースやインターネット等の災害情報に敏感に反応していきたいと思えます。災害が発生してからの対応も大事ではあります。平時においての意識も同様に大事であると考えられますので当院の職員に対しても防災や危機意識を強く持つて頂くために働きかけていきます。

改めまして今回は大変有意義かつ貴重な講義を受講いただけただことに誠に感謝いたします。

アスピール病棟 小林 朋弘



講義をしていただいた
南アルプス消防署 長沼様

在宅支援。 在宅復帰セミナー

去る令和2年1月17日、公益社団法人、全国老人保健施設協会が主催の研修会「2020年度在宅支援・在宅復帰セミナー」に参加した。ここでは平成29年6月の法改正により、介護保険法において老健施設の機能が「在宅支援」であることを前提に、高齢者が住みなれた場で最後まで安心した生活を送ることを目的に多職種協働でどのようなアプローチが必要なのかを学んだ。平成30年度の介護報酬改定に伴い、介護老人保健施設は、要介護者であってもその人の心身の機能の維持回復を図り、居宅における生活を営むための支援を必要とする者に対し施設サービス計画に基づいて、看護、医学的管理の下における介護及び機能訓練、その他必要な医療並びに日常生活上の世話を行なうことを目的とする施設であると明示される。ここで老健施設の報酬上の類型を決める要件の中に、在宅復帰、在宅療養支援機能を評

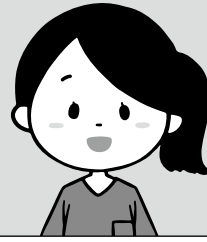
価する10項目の指標が組み込まれる。10項目をクリアしていく為にも地域の拠点となる施設とし地域包括ケアシステムの推進が必要であり、高齢者にとって適切な医療、介護サービスが切れ目なく受けられる体制を設備していくことが求められている。地域に住まう高齢者とその家族が自分らしく暮らし続けるためにも地域貢献と地域交流活動は重要であり、軽度認知障害の方や加齢に伴う筋力低下の方、孤立した生活をされている方などに対して目を向け、要介護状態の予防活動に力を入れていくことが重要であると研修を通して学んだ。入所の方に対しては、在宅に向けて利用者やご家族の思いを重視した自立支援を促進しつつ、在宅復帰を実現させるための必要な課題解決をしていかなければならない。そのためには専門職のチームアセスメントを含んだ介護の質の向上への取り組みや、利用者のニーズを含んだ生活機能の

評価と支援、状態の変化を早期に把握し医療やリハビリ等のアプローチを保健職員として実施していくことが重要であると感じた。日常生活支援についても常に在宅生活を念頭に置き、利用者自身のできる能力を引き出せるようなケア能力も求められている。「できる?」から「できた」という喜びを利用者、職員間で共有していくことが次のステップへ繋がると考えている。

当施設から在宅復帰後も利用者やその家族の状況に合わせて柔軟に支援ができるよう、入退所時には多職種で直接自宅に訪問し、在宅生活における問題を抽出。課題を明確にして支援方法を検討・提案している。さらに生活環境の選定、介護方法の指導なども行い、家族の気持ちに寄り添えるように努めている。今後自宅最後まで過ごしていきたいと思う高齢者の気持ちを現現させるために、家族の不安やニーズを真摯に受け止めた上で退所後も支援していくことが良い老健施設へ導く方法であると感じた。

関西老人保健センター
福岡 光法

平成30年度 目標管理発表会



◇ 殊勲賞 ◇
外来グループ
武富文美子

設定目標

LAー（持続性注射剤）治療患者に対してのアンケート調査から見えてくるものゝ看護の関わり方とコツを考える。

動機

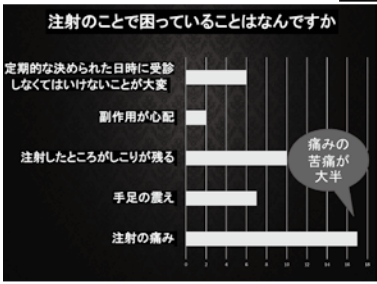
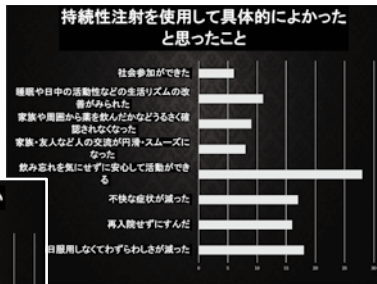
当院の外来通院患者の中には、服薬管理が難しいことから注射治療をしている患者が約60名いる（現在は65名以上）。注射治療をどのように受け止めているのかなど『当事者の声』を聴くことにより、医療者と患者との治療関係を継続維持していくことができればよいと考えた。

方法

LAー投与患者60名に対してアンケートを実施。内容は、LAー導入時に医師からの十分な説明があったか、LAーに移行したことでのどのようなメリット・デメリットがあったか、などである。

アンケート結果

LAーの導入に対して9割以上が主治医からの説明を受け同意したと回答。医療者と患者との信頼関係ができていくものと思われる。LAーに移行し生活のしやすさを実感しているという回答が多かった。一方で、注射の疼痛や皮膚硬結に対しては不快と感じている結果も多かった。患者が今後も継続して治療を続けるために、少しでも苦痛軽減できないかと考えた。



《痛みの緩和について》

保冷剤を用いた痛みの緩和を試みた。診察後に処置室にて説明を行ない協力をお願いした。保冷剤をペーパータオルで保護、注射部位に2分程度あてて冷やし注射を施行。その結果についてアンケートを行い評価した。

「保冷剤を使用したことで痛みが和らいだ」「今後も冷やしてほしい」「針を刺したときの痛みを感じない」「まったく痛くない」などの回答が寄せられ、9割の方が保冷剤を使用して痛みの緩和を実感された。

《災害時の治療継続について》

多くの患者が医師からの説明を受けてLAーを導入しているとの結果であったが、自身がいま受けている注射の名前を言えるのか？という疑問が残る。災害などの非常時に薬剤名がわからなければ治療が中断されてしまう可能性も高い。

患者が安心して治療継続ができる手段はないかと薬剤師と共に考え、お薬手帳に貼るシールを作成した（日付・氏名・薬剤名やミリ数などが記載されている）。

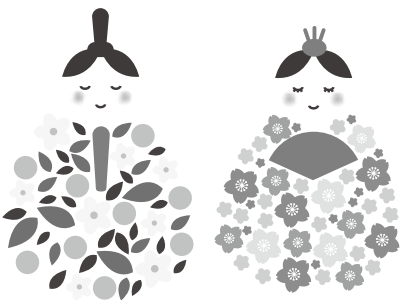
ほとんどのLAー投与患者はお薬手帳を持参していなかったため、お薬手帳の必要性を説明し、現在は患者の9割の方が手帳を持参できるようになった。患者自身も治療に参加しているという意識も出てきたのではないかと思う。お薬手帳にLAーについてのシールを貼ることで、薬剤や数量などが把握しやすくなり、薬剤との連携も可能となった。

考察

日頃、患者に対して私たちは治療目的優先になりがちである。治療を受けている患者の苦痛や生活の質に対してはあまり重要視していなかったかもしれない。

患者が社会生活するということは、その人がその人らしく生きることであり、患者一人ひとりのライフスタイルによって内服治療かLAー治療かなど患者自身が選択できる医療でありたい。

今後も外来患者に対し治療継続ができる体制を整えていく努力をし、患者自身が『ともに治療に参加している』という実感がもてることや、私たちも患者の気持ちに寄りそいながら、外来スタッフの一員として携わっていきたいと考えている。



コミュニティーミーティング

OTだよ!

クレル病棟では、毎月月末に「コミュニティーミーティング」を開催しています。病棟全患者様に参加を呼びかけ、主にグループリーダーとOTにて運営しています。内容は、2部構成になっています。



後半



健康講座を開催しています。看護師から「感染予防や病気の話し」、薬剤師から「下剤についてなどお薬の話し」、栄養士に「カロリーについて」などお話しをしてもらった事もあります。健康に関することが中心ですが、先月は精神保健福祉士から「施設について」の話もありました。今年度心理社会的治療支援プログラムの一環として月に1回施設見学会を開いていましたが、見学に行った施設についての総括的な話しでした。どのお話しも皆さん興味を持って聴いてくれています。

前半

病棟やプログラムの予定の確認と参加者からの病棟への要望や病棟レクの希望など話し合う時間としています。今年度初めは、敷地内禁煙についての説明や質問が多かったです。最近、病棟スタッフから提案された「ラジオ体操を患者様で運営できないか」について活発なディスカッションが行なわれました。この話は1回で終わらず、継続した話し合いとなっています。

コミュニティーミーティングを通して、患者様同士・職員とのコミュニケーションを活発にし、それぞれの患者様が、より主体的な生活を送れるよう意識していただければと願っています。



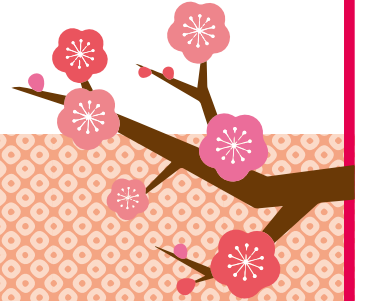
現在、OTホールの大きな丸い柱には、梅の木の貼り絵と、その木にたくさんのおねずみの絵馬が飾ってあります。クレル病棟の女性患者様が毎週金曜日に制作活動をしているのですが、そのメンバーが下地を作ってくれました。出来上がった絵馬にOTに来室する皆様が、今年の目標や願い事を書いてくれました。絵馬のおねずみを自分なりにアレンジし「帽子をかぶった芸術家風のねずみ」や、「節分のオニ」に作り変えたオリジナルの作品もあります。絵馬に書かれた皆さんの言葉を少し紹介します。

「今年一年笑顔でいたい」
「健康で、休まず通ってきたいです」
「おいしい食事がたべられますように」
「世界平和」
「心の中に夢を持ち、そして実行」などです。皆さんの願い事や目標を応援していきたいと思えます。



ろうけん Times ★

1階では福笑いをを行い出来上がった姿に思わず笑顔になりました。
2階では書初めを行い思い思いの言葉を書きました。
令和初のお正月を各階、楽しく過ごしました。



本の紹介コーナー

今回は、ブリエ病棟看護師輿水さんにおすすめの漫画を聞きしました！

本の題名：死役所

(あずみきし／新潮社／2013年～)

●読んだきっかけは？

インターネットの試し読みサイトでおすすめ漫画として2巻だけ読めるようになっており、先が気になり気づいたらメルカリで大人買いしていました。昨年、連続ドラマにもなっています。

●おすすめのポイントは？

「死役所」は死んだ人間が成仏するために手続きを必ずする文字通り市役所のような場所となっています。少年、老人など様々な人間がそこを訪れますが「死」の理由は様々で訪れる一人一人に物語があり、そのドラマを丁寧に描いています。「死役所」の職員も全員死者で、職員全員ある共通の理由で死亡しており、どうして「死役所」で働くことになったかが徐々に明かされていきます。基本的には短く完結する短編集的な作品ですが、死役所の職員の背景を少しずつ描いていくことで読者の関心を持続させているところがポイントです。私は、続きが気になって15巻まであつという間に読み終えてしまいました。「死」の物語ではありますが、「生きる」とはどういうことか？ということ投げかけられている気がする、そんなマンガです。普段マンガを読まない人にもおすすめです！



新入社員紹介

天野 浩志

峡西老人保健センター
(介護福祉士)

◆趣味：登山、スノーボード、音楽
(聴く方)

◆好きな食べ物：寿司、天ぷら

◆好きな有名人：星野源

患者の権利と義務

あなたには、「その人らしさ100%」の理念の下、闘病の主体者として、以下の権利と義務があります。

1. 必要かつ十分な医療サービスをあなたにふさわしいやり方で受ける権利
2. 闘病の主体者として、医療者と協力して治療に参加する義務
3. 病名・病状・予後・診療計画・薬の名前や副作用などについて説明を受ける権利
4. 個人の秘密が守られる権利と、私的なことに干渉されない権利
5. 患者としての行動に適用される病院の規定・規則を知る権利とそれを守る義務
6. 医療費等の請求を点検し、説明を受ける権利と、それを期限までに支払う義務
7. 他の患者や病院職員の医療提供に支障を与えないよう配慮する責任
8. 治療上必要最小限の行動制限を受けることがあるが、「精神保健及び精神障害者福祉に関する法律」に定められた面会・通信の自由・退院請求の権利及び治療・対応に対する不服申し立てをする権利

寒くなりましたが、体調を崩してはいないですか？

今回は、私の大事にしている事についてお話ししたいと思います。

私の大事にしている事は、ずばり「笑い」です。

日々の生活の中で、解ってもらえなくてせつなくなったり、頭にきたりと様々な感情に振り回されたりします。

私はそんな時、人から笑いをもらいます。笑っていると、色々な感情が少し軽くなります。大笑いした時は、色々な感

私の趣味

情がどうでもよくなります。

笑うと免疫キラー細胞が出て、どうやらガン細胞すらも食べてくれるそうです。ポイントは、人から笑をもらう事です。

峡西病院のスタッフは、私の笑いのスイッチを押してくれる魅力的な方がいます。もちろん身近なところダイケア・フレンドスタッフにもいます。もし、お時間があれば覗きにきてください。

ダイケア 岸 真由美

万華鏡

椿に想う

大部春めいて来ました。今年は花の咲くのも早い様子で、老健の2階から見える河津桜も2月の初めには咲き始めていました。我が家の椿もそろそろ色付いて来ています。

私は小さい頃から椿の花が大好きでした。ところが我が家には花の咲く木は様々にあったのに、何故か椿の木だけは一本もありませんでした。よく遊びに行っていた幼馴染の家の中庭にあった赤い椿の花が好き

で、二、三輪頂いては家に飾ったものです。

仕事柄大島椿の社長と知り合いになり、私が「椿の花が一番好きだ」と言つと、色々な苗を持ってきて下さいました。

その当時、私は椿にそんな沢山の種類があるとは思いませんでした。ヤブツバキ、乙女椿、侘助、夏椿、姫沙羅、西王母、太郎冠者等々…。聞く処によると二百種類以上あると生時代を横浜で過ごしたからか、港の華と言う椿が一番好きです。薄ピンク色の重の儂げな処がとても気に入っています。プリンス雅子も大好きです。名前からお分りと思いますが、現皇后の雅子様の名前を冠した椿です。大輪の八重で、イカリ絞の挿し木苗から偶然にも発見された

椿とのことです。当時大人気で中々手に入らなかつたのを、無理を言つてやつと頂けた時の喜びは小百合ちゃんの色紙を得た時以上でした。

頂いた苗は診療所の窓辺に飾っていました。山梨に戻つてからは実家に植えました。中にはなかなか蕾をつけられない木もありやきもきさせられたこともありました。

大島椿は現在社長が交代してしまい、もう新しい株を入手することは無いと思います。それでも何か珍しい苗はないかなと、十日市などに出掛けた時など捜してしまいます。こんなことを書くとき、妻に「これ以上椿を増やして」と怒られそうです。もう無理かな…

峡西老人保健センター

内藤全之輔

こちら編集室

こちら編集室が回ってきて何を書こう。。。と悩み、最近わたしのはまってる事を書く事にしました。

一つ目はSixTONES(ストーンズ)というジャニーズグループです。1月22日にCDデビューが決まりデビュー曲はX JAPANのYOSHIKIが作詞作曲していて、詞の中に紅に染まるという歌詞が入っていてX JAPANの「紅」を思い出してしまいます。ミリオンも達成し今の世の中昔のようにCDを買わなくなるなか、ミリオン達成はすごいと思いました。是非、聞いてみてください。

二つ目は1月からスタートしている、「恋はつづくよどこまでも」というドラマです。通称「恋つづ」。佐藤健が演じる天堂理のDSのDrに毎回、やられてしまいます。漫画が原作なのでamazon、楽天では売切れで購入できない状態。ぜひ一度は観てください。

世の中は新型コロナウイルス関連のニュースが連日聞き、どこまで感染するか心配です。マスクも品薄状態。花粉症の私にはマスクは必需品です。

うがい、手洗いをきちんと行い対策をしたいと思えます。

(ちい)

今月の予定 3月

- 9日 労働衛生委員会
- 10日 LM委員会
- 11日 診療会議
- 25日 リーダー会議

今月の一枚

デイケアのメンバーさんが作ったココモコ丼です。
短い時間で手軽にでき、栄養も満点のメニューです。
みんなで協力して6人分作りました。



おあしす広場

今月もおあしすに素敵な作品が寄せられました。

如月や 母をおぶりて 軽さ知る

石川 理

林檎手に あなたはなぜに しているの

今福 和人

与進館 竣工式に くす玉を

医師理事長氏 鳩が飛び出し

大森真知子

春の日に レモンバームの 葉を摘みて

擦るゆびさき 際立つ香り

ユズ風呂は ビタミンCの お風呂也

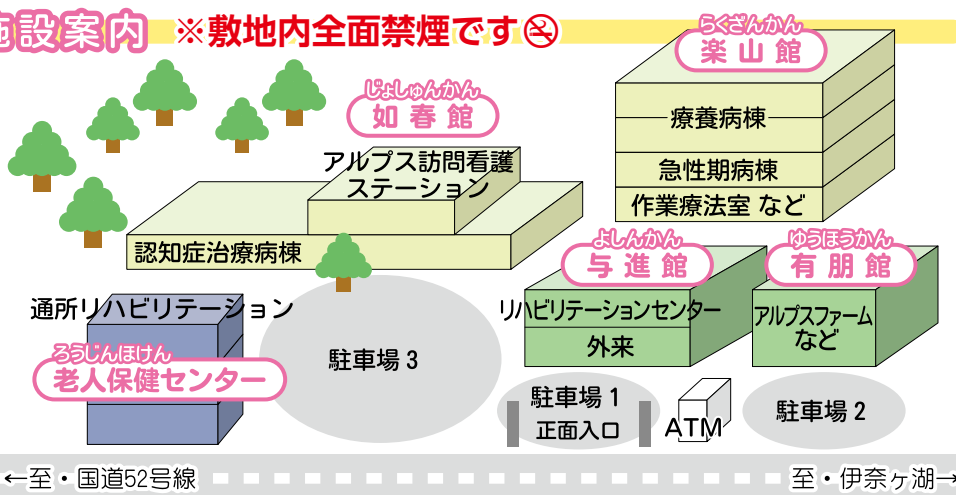
羽村 茂

桃の花 女性の節句 ひなまつり

渡辺 あき

※掲載は五十音順です。

施設案内 ※敷地内全面禁煙です



交通案内

- JR中央線
甲府駅より車で40分
- JR身延線
東花輪駅より車で15分
- 中央高速
甲府昭和ICより車で30分
- 中部横断道
南アルプスICより車で5分
- 山交バス
甲府-南アルプス市甲西支所行き (十五所経由) 鵜沢営業所行き (西野経由) 鵜沢営業所行き 小笠原下仲町バス停徒歩5分

月刊おあしす第391号 1987/9/5創刊

発行所 〒400-0405 山梨県南アルプス市下宮地421
TEL 055-282-2151 FAX 055-284-4886
URL <http://www.nan-zan.or.jp>

特定医療法人 南山会

* 広報委員会 *

若杉 雄司、櫻井 千恵、坂本 幸廣、近藤 忠彦、佐藤和加子、武井 美帆、山宮富美子、河西 崇子

次回392号も
お楽しみに!