

おあしす



特定医療法人 南山会

親切 安心 信頼

峡西病院・峡西老人保健センター・きづな
・アルプス訪問看護ステーション

2022

3

第36巻3号
(通巻415号)



一面に広がる黄色の菜の花畑は春の代表的な景色です。現在では栽培されていたものが河川などで野生化し、河原を一面の黄色に染めるのをよく見かけます。菜の花は、菜種油が古くから灯明として使われたため、原料として栽培されてきました。いまは食用油、マヨネーズ、ドレッシング類など幅広い加工食品で使われています。菜の花は食べてもおいしい。菜の花の「菜」とは食用の意味であり、菜の花とは食用の花の意味です。早春の季節感を楽しめる代表的な野菜の一つで、旬は三月ごろ。わたしはシンプルに軽くゆでたものに辛子しょうゆをかけて食べるのが一番好きです。酒が進みます。写真は伊豆河津浜の菜の花畑。世を戀うて花菜の嵐吹く中に 飯田蛇笏



峡西病院の理念

「その人らしさ100%」

峡西病院の方針

1
説明と納得の
医療

2
多職種の連携

3
「こちよさ」の追求

4
社会参加の推進

心理グループ

心理グループは「デイケアグループ」「作業療法・理学療法グループ」と並んで「リハビリテーション部」に所属している部署です。所属しているのは公認心理師3名と小人数ですが、全員が入院部門でも外来部門でも働いています。いろいろな仕事をしていますが、ここでは2つ紹介したいと思います。

ひとつは、心理面接です。家庭や職場での人間関係の悩み、性格の悩み、不安やストレスとの付き合い方など、誰かに相談したいけれどできない…そんなとき私たちはお役に立ちたいと思っています。心理面接は、心理士がじっくりお話をうかがったり、ころについて一緒に学んだりすることで、ご本人が解決方法を見つけ自分らしい生活を再発見していくことをお手伝いするものです。もうひとつは、心理検査



ここは目に見えないものですから、他人はもちろんご本人も気づいていない部分があるかもしれません。もの考え方や感じ方、得意なことや苦手なことといったところの特徴について、心理検査を手がかりに整理することで、自己理解の参考にしていただいたり、治療に役立てたりします。また、各種申請のために必要な検査も行います。

ご希望の方はまず主治医にご相談ください。病状や予約状況によりご希望に添えない場合もあることをご承知おきください。

薬剤グループ

石原さとみ主演の『アンサンブル・シンデレラ』薬みどりが主役の医療ドラマを通じて「病院薬剤師」の仕事内容を知った方が多いと思います。さまざまな医療ドラマがある中で、これまで「薬剤師」にスポットを当てた作品はほとんどありませんでした。「unsung Cinderella」は「unsung hero」＝「縁の下の力持ち」という言葉に由来。医療現場を「裏で支える存在」を意味しています。

薬剤Gでは3つの柱を軸に業務改善に取り組んでいます。

- ①「対物業務から対人業務へ」
調剤という対物業務は、支援システムの再構築により自動化・効率化します。従来の服薬指導という枠から脱皮し、フィジカルアクセスメントの実践による治療効果や副作用のモニタリングなど、患者に薬剤を交付した後も、その後の経過の観察や結果の確認を行い、薬物療法の個別最適化と安全性確保に向けた対人業務に方向転換します。
- ②「チーム医療への参画」
薬剤師は、チーム医療において医師の負担を分散し、安全で安心できる薬物療法を提供するために、その専門的な知識・技能を活用し、安全性と有効性の確保に責任をもって行動しなければなりません。医師・薬剤師等が事前に作成・合意したプロトコルに基づき、薬剤師が医師等と協働して薬物療法を実施することを「共同薬物治療管理」と言います。

薬剤Gは病棟活動に重点をおいた業務体制を再構築し、共同薬物治療管理を実践します。

- ③「医薬品情報の管理と経営戦略」
「くすり」と「毒」との線引きは「情報」と言われています。医薬品情報の管理は薬物療法を実践するうえで最も基本的かつ必要不可欠なものです。

医薬品情報管理室は、日々更新される医薬品の適正使用や制度改革に関する情報を迅速かつ効率的に入手、評価し、受け手にとって役立つよう加工、配信することで、科学的根拠に基づいた最適な薬物療法の提供に貢献します。

診療報酬と薬価の同時改定となる2022年4月に向けて、国の動向を詳細に把握し、財務的視点から、薬剤総合評価調整管理料、後発医薬品使用体制加算、フォーミュラリの導入など薬剤師業務が増収に繋がる戦略を常に考え、自ら実践します。

令和2年度 目標管理発表会



◇ 技能賞 ◇
老 健
長澤 奏太

目標

趣味・興味別のサークル活動(週1回/3つ)を展開し、利用者様10名の生活満足度が向上する。また、フロアの職員にも協力を要請し、利用者様と職員の間を繋ぐ時間を増やす。

理由

利用者様からの「日中何もすることがなくて退屈」という声があり、今まで行ってきた活動(麻雀や手芸など)以上に活動の幅を広げる必要があったため。

活動準備

まずは、充実した生活を送るために利用者様がどのような活動を求め

ているのかを探るべく事前評価を行った。

① 興味関心チェック

- ・ 興味の強かったもの
- ・ おいしいものを食べる (10名/10名)
- ・ 歌を聴く (10名/10名)
- ・ 映画を見る (10名/10名)
- ・ 旅行 (9名/10名)
- ・ ドライブ (9名/10名)
- ・ 買い物 (9名/10名)



外出したい気持ち。しかしコロナが...

生活満足度

- ・ 初回評価 (R2.6) 平均57%
- ・ 目標満足度 平均66%
- ・ 目標値との差 約10%

活動内容

美味しいものが食べたい、外出がしたい、映画が見たい...という利用者様の想いを形にしたい。

そこで...最初のサークル「全園ご当地お菓子食べ比べ会」を企画。

実際に全国を回ることはできないが、ご当地の有名なお菓子を食べながら観光動画を見て、旅行気分を味わうことは可能と考えた。

①ご当地お菓子食べ比べ会

令和2年8月より週1回実施しており、現在も続いている。山梨県の桔梗屋信玄生プリンから始まり、全ての県のご当地お菓子を食することができた。

☆利用者様の声

「毎日もやってもいい」「毎週楽しい」「こんなおいしいお菓子があるなんて知らなかった」等

☆職員の声

「利用者様とゆっくり話をする機会が増えた」「利用者様が楽しそうな顔をしている」等

②音楽鑑賞会

令和2年12月より隔週で開始。好きな歌手のコンサート映像を鑑賞した。

③映画鑑賞会

令和2年12月より隔週で開始。「真知子巻きを見たい」という声があり、「君の名は」の観賞から始めた。

結果

最終的には、初回から生活満足度は約25%上昇し、目標値も15%程度上回る結果となった。(グラフ参照)

考察

生活満足度が向上した要因として...

☆活動・参加の場が増え、生活が充実した。(馴染み、習慣)

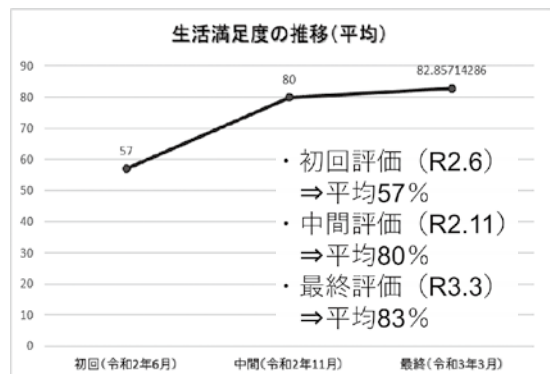
☆昔話をしながら活動を楽しむことができた。

☆お菓子をサークルメンバーで選ぶという、選択の機会。(どのお菓子も好評であった)

☆平行して行っていたりハビリ(生活リハビリ)も重なり、身体機能や生活機能も向上した。などが考えられた。

最後に

これからも利用者様の想いを大切にしたリハビリ活動を展開していきたいと感じた。



テーブルカーリング大会

新春イベントのもう一つは、2月現在開催されている北京オリンピック・パラリンピックにちなんで、「カーリング」に模したゲームができないか？と検討された「テーブルカーリング大会」です。薄くて白いプラスチックの板を氷に見立て、カーリングに似た赤と青の円を描き、リンクを作りました。ストーンの代わりには、試行錯誤の末輪投げの輪と太巻きのガムテープが使われ



ました。得点の最後にどんでん返しがあるなどで、大変盛り上がり、参加者の皆様から好評を

いただきました。



OT・PT だより

書き初め大会



それぞれの入賞作品には先生のコメントも頂きました。ユーモア賞はレク行事委員会から、そして「ふれあい賞」は新春イベントに参加して頂いた参加者の皆様の投票で決定しました。どの作品も力作が多く、投票する皆様が真剣に審査して下さいました。

今年の新春イベントの一つとして「書き初め大会」が開催されました。書き初めの募集は、年が明ける前から行い、入院・外来の皆様合わせて42作品の応募がありました。テーマは「新年に係るもの」で、今年の干支である「寅」をテーマにした作品も多数ご応募いただきました。賞は金賞「虎寅」「夢」・銀賞「仲間」「笑顔満開」・ユーモア賞「笑」・特別賞「虎ふれあい賞」「決意」の5賞7作品が選ばれました。金賞・銀賞・特別賞は、書道プログラムの講師としてお世話になっている貴香書道教室の土屋先生が選出してくださいました。



精神科 デイケアだより

Q & A

Q プログラムを運営するのは、デイケアスタッフだけですか？

A 主に、デイケアスタッフが担当しています。利用されている方が生活を送るうえで必要な情報は多様です。そこで、デイケアでは、研修会などのプログラムを通じて、外部講師による学びの機会を提供しています。例えば、「働く」というテーマでは専門機関の支援者や実際に働いている当事者の方を講師としてお招きしています。“自分の暮らしにとって、必要な方と出会える場”。私たちは、そのようなデイケアを目指しています。

プログラム紹介

生活充実型プログラム

「ハッピープログラム(WRAP)」

〔活動曜日〕 第一・三水曜日午後

〔活動場所〕 与進館二階(デイケア) ミーティングルーム1

〔活動内容〕

大変楽しいプログラムです。こんなに良いプログラムがあるとは知りませんでした。字を間違えても、途中トイレに行っても注意されません。メアリーさんが考案された哲学を中に入れながら、プログラムを楽しんでいます。参加者がみな和気あいあいと語る姿に驚いています。人生は学歴ではない事としみじみ思います。病気が良くなってゆくのが感じられます。メアリーさんの功績は大なるものです。私達の人生を明るくしてくれるプログラムです。(参加者より)

〔担当スタッフから一言〕

ハッピープログラムはWRAP(元気回復行動プラン)の要素を取り入れ、皆さんと自分の元気について話しをする場です。ここでは、安心して楽しく話ができ、自分の話を伝えられて人の話しを聞くということを大切にしています。

興味のある方、見学や利用をお考えの方は、スタッフまで気軽にご相談ください。 ☎055-282-2151

*ホームページをぜひ、ご覧ください。

陕西病院 リハビリのご案内 検索

ろうけんTimes

老健職種紹介 & 施設内研修

管理栄養士紹介

当施設の管理栄養士の役割としてまず挙げられるのが、献立作成や食材の発注を行い、毎回の食事を提供する事です。献立に旬の食材や行事を取り入れるほか、地元の農家で育った食材を使用するといった当施設ならではの取り組みもなっています。調理員の方々は厨房で365日、朝昼夕と調理に携わり、日々安全な食事の提供を大きく支えています。

管理栄養士の仕事内容は他にも、栄養ケアプランの作成、嚥下評価、食事観察、栄養状態の把握が挙げられ、一人ひとりの状態に沿った栄養管理を行なっています。また、毎週開催されているカンファレンスに参加し、多職種との情報共有を行なう事も欠かせません。食事の観察など利用者様の様子を直接観察することを大切にしています。食事を通して季節や美味しさを感じ、必要な栄養はもちろん日常の楽しいひとときを提供できたら嬉しいですね。

研修会

令和4年1月24日・27日、接遇委員会と事故予防委員会の時間外研修を開催予定でしたが、新型コロナウイルス感染拡大の影響のため、講義形式ではなくレポートを提出してもらう伝達形式の研修として開催いたしました。

接遇委員会では「より良い介護を目指して」をテーマに、①不適切ケアについて、②今後目指すべき接遇について、の2点についてレポートを作成する形で実施しました。

事故予防委員会では、転倒リスクの高い利用者様の情報共有を図り、転倒リスク軽減に向けて「転倒転落アセスメントスコアシート」の評価をリハ職と介護職が協同で行えるように、評価方法の改善を行い伝達する形で実施しました。

今後も接遇委員会や事故予防委員会など様々な委員会を中心に「優・友・結」のケアを目指していきたいと思っております。

今月の活動記録

餅つき大会

一般棟 通所リハビリ 認知症専門棟

令和3年12月28日 一般棟、認知症専門棟、通所リハビリ合同で『餅つき大会』が開催されました。みんなでついたお餅で、鏡餅も作りました。作った鏡餅は、老健の受付カウンターに飾らせてもらいました！



* 峡西老健もホームページがリニューアルされました。

峡西老健 検索



峡西老健の理念

優 優しさ 友 友愛 結 人と人

～あなたに優しく、あなたを想い、あなたと結ぶ～

本の紹介コーナー

今回は、心理師 小川さんにおすすめの本を聞きました！

本の題名：それしかないわけないでしょう

(作者：ヨシタケシンスケ／出版社：白泉社／出版：2018年)

●読んだきっかけは？ 図書館で借りました

●おすすめのポイントは？

『MOE絵本屋さん大賞』を何度も受賞されている、ヨシタケシンスケさんの絵本です。絵が可愛いのはもちろん、大人向けとも言われることもあるようですが、心理師的には「これは認知療法では?!」と思った作品です。この作品にあるように、不安が強くなった時、この先の未来は大変なことになる!と言った思考にとらわれてしまったり、ついつい「良いか」「悪いか」というような【認知療法】でいう所の<白黒思考 (all or nothing)>になったりすることは誰にでも起こる事のように思います。もちろん、「こっちとこっちどちらがいいか?」や「好き? 嫌い? どっち?」等と2択の選択を迫られる場面に遭遇することもあるでしょう。もちろんどちらかしか選べないという場面もあるのですが、そんな窮屈な選択だけでなく、そんな時「それしかないわけないでしょう?」と自分に問いかけてみたり、はたまた二者択一を誰かに迫られた時に「それしかないわけないでしょう?」とニヤリと返してみるのはどうでしょう? そんな風にして新たな視点が生まれる時、ちょっと未来に期待が持てると感じさせてもらえる そんな本です。

新入社員紹介

新津 勇

看護師

(アルプス訪問看護
ステーション)

◆趣味：猫

◆特技：猫語

◆好きな言葉：脱私即的

青沼 和美

清掃指導員

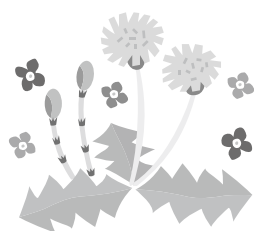
(アルプスファーム)

◆趣味：ふらっと行く旅

◆出身地：東京都大田区

◆好きな場所：城ヶ島

(神奈川県三浦市)



特定医療法人南山会は常によりよい医療を行うことによって、地域社会に貢献することを目的として設立されたものである。職員は常に技術の向上に心掛けるとともに、知性を磨き品性を養い、自己の人間形成に努めるべきである。

■ 臨床倫理

1. 精神障害者を扱う医療機関として、患者様の人格尊重や意思の尊重、自己決定権の尊重を最大限配慮した医療を展開いたします。
2. 患者様の機能的状態や病状に対する説明、診療内容、必要な事項の説明を、わかりやすく丁寧に行います。
3. 当院での医療が納得して受けいられるように、患者様が他医療機関でセカンド・オピニオンを求める機会を支援いたします。
4. 当院での医療にとどまらず、かかりつけ医療機関・福祉介護施設・障害者社会復帰施設などとの連携を深めて、患者様の生活の場を重視した医療とケアを目指します。

日常の倫理的問題に適切・迅速に対処するため、職業倫理・臨床倫理に関する検討を定期的に行います。

私の趣味は「麻雀」です。麻雀という「ルールが難しそう」「役を覚えるのが大変そう」というイメージを持たれている方が多いと思いますが、ルールは意外と簡単で、ざっくりでいうと「最初に配られたバラバラな漢字や数字を組み合わせていって、一番早く役を完成させた人が勝ち」です。「役」というのは「手牌が完成した形」で上がる為にはこれが必要で、役は1つ2つ覚えれば麻雀はできます。ですが、役をたくさん覚えていけると最初のバラバラな牌から色々な完成形の可能性を想像できるので「麻雀を楽しむ」為には役を覚えていく事がとても大事なかな、と私は思います。色々な事を通じて言える事ですが、知れば知るほど、やれ



ばやるほど面白いと感じる所は増えていきます。そして、麻雀の良い所は、年齢を重ねてもできる、年齢関係なく一緒にできるという所です。現在、老健では毎週ハビリとして麻雀の会があり、私も参加させてもらっておりますが、独り言を言いながら悩んだり、上がれなかった方も惜しかったなあといいながら笑ったり、利用者の皆さんもとても楽しそうに麻雀を打っています。私もとても楽しみにしている時間です。生涯楽しめる麻雀、ぜひ皆さんもやってみてはいかがでしょう？

峡西老人保健センター 樋川 元気



縄文土器

私は人間関係や仕事が行き詰まると、縄文土器のある博物館へ赴きます。奇行に思われるでしょうが、縄文文化は魅力的です。縄文時代は！3万年ほど続いたそうですが、戦の痕跡は何ひとつ出土しないそうです。縄文人と聞くと、文明に乏しく限られた集落で暮らしていたように思われがちですが、彼らの生活はバイタリテイに満ちていたようです。

例えば、駿河湾で水揚げした鯛の骨が南アルプス市の塚から出土しています。中世以降にマグロの運搬路に使われた中道往還は、縄文時代では開通していません。冬場に朝霧高原を抜けたのでしょうか？富士川側は、まだ陸路すら怪しい時代です。縄文時代に食せる状態で流通させるなんて驚きの極みです。

当時から、八ヶ岳から甲府盆地にかけては気候に恵まれていたようです。定住型狩猟民族としては世界記録的な密集地帯だったため、風習の異なる集落が隣り合うことも起きていたようです。一方で、子供が成人まで育つ確率はかなり低かったようです。土器に遇われる蛇や蛙、猪の装飾には子沢山な生態に肖り子孫繁栄への願いが込められているそうです。

また諏訪北東部の和田峠は、ヤジリに使う良質な黒曜石の数少ない名産地です。その和田峠産のヤジリは、遠く青森県でも出土しています。黒曜石を採掘する部落、粗加工する部落、運び出す部落、ヤジリに細工する部落など、いくつもの部落が共同して役割分担しながら運び加工していたそうです。現代人なら独占する輩が現れそうなものですが、争いが起きた痕跡は何も無いのです！

そんなダイバーシティ&インクルージョンしながら財産を共有して衣食住を獲得していた彼らの土器を眺め、当時の営みや苦勞を想像すると、私の悩みなど卑小な小事に思えリフレッシュできるのです。

放射線グループ 山口 常明

こちら編集室

コロナ禍でなかなか出かけられませんが、愛知県と岐阜県の県境大山市にある「野外民族博物館 リトルワールド」を紹介いたします。東京ドーム26個分、一周約2.5キロの広大な敷地に、世界23か国から移設された建物が展示してあります。各国の建物があるエリアでは、その国のグルメを味わうことが出来ます。例えば、ドイツのソーセイジ、バリのナシゴレン、タイのパッタイ、アフリカではワニ、ラクダ、ダチョウの串焼きなど。飲み物も提供しており、各国の食事が味わえます。コロナ禍で休止していますが、民族衣装もレンタルでき、子供から大人サイズまで揃っています。500円で30分ほど、エリア内なら自由に撮影できるので、女子ならテンション上がります。民芸品やお土産も購入することが出来ます。屋内展示場もあり、6000点にも及ぶ民俗資料を展示しているのです。こちらも楽しめられます。そして意外と楽しめるのが、ワイズラリーです。難易度別で、本格的なクイズなので、一周ではわからないこともあります。そんな時は、戻ってヒントを教えてもらい、もう一周なんてことにも。でも大丈夫。乗り放題のバスが一日500円で利用出来ます。実際訪れるのは難しいかもしれませんが、まずはLINEで友達登録からいかがでしょうか。イベント情報満載で楽しめますよ。(ふ)

今月の予定 3月

- 9日 診療会議
- 10日 クリニカルパス委員会
治療プログラム委員会
- 12日 外来ケアプロセス会議
- 22日 高齢者プロジェクト

今月の一枚



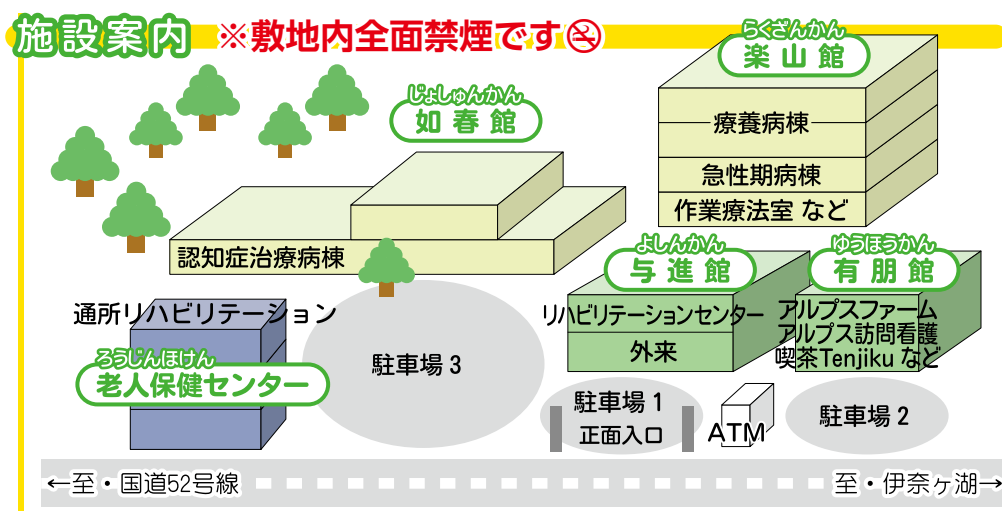
フレイル病棟談話室で3年がかりで育てていたパイナップルに花が咲きました。実になるのが楽しみです。

おあしす広場

今月もおあしすに素敵な作品が寄せられました。

節分の 豆を当てられ 逃げまどい	石坂 克巳
泣いて今 泣いて昔や 床に入り	今福 和人
あなたの姿 雪の中に消え	大森真知子
探梅や 強風の中 咲きにけり	カナメ
節分や 今年も鯛は 口焼かれ	恵 風
安藤家 飾る雛壇 絢爛に	阪本みずほ
亡き父の 声は張り上げし 節分へ	塚原 光明
節分や 福を賜ん 声の張り	保坂五十鈴
古希超えて 節分の豆 年数え	渡辺 あき
桃ふぶき 暖か近し ひなまつり	渡辺 奈美子
キミにも 力は 有るんだよ	

※掲載は五十音順です。



- ### 交通案内
- JR中央線
甲府駅より車で40分
 - JR身延線
東花輪駅より車で15分
 - 中央高速
甲府昭和ICより車で30分
 - 中部横断道
南アルプスICより車で5分
 - 山交バス
甲府-南アルプス市甲西支所行き (十五所経由) 鵜沢営業所行き (西野経由) 鵜沢営業所行き 小笠原下仲町バス停徒歩5分