

おあしす



特定医療法人 南山会

親切 安心 信頼

峡西病院・峡西老人保健センター・きづな
・アルプス訪問看護ステーション

2022

8

第36巻8号
(通巻420号)



乗鞍岳は北アルプス最南端に位置する火山です。日本百名山に選定されており、最高峰は剣ヶ峰で標高は3026m。山頂には朝日権現社と乗鞍本宮神社奥宮の祠が背中合わせに建っています。古から信仰の山として知られ、円空上人や木食上人も山籠りしたといわれています。また水神である梓水神がおわすとして古来より信仰されており、山頂近くの権現池は雨乞い祭りの場でした。3026mの高峰ですが、車道が2702mまで通じており、簡単に山頂に立つことができます。雄大な北アルプスの山々や火口湖、高山植物が咲き乱れる平原など変化にとんだ景観を楽しむことができます。写真は剣ヶ峰から見た火口湖の権現池。

————— 峡西病院の理念 —————

「その人らしさをともに創造する」

人生の新しい目的や意味を一緒に考え、
より良い人生を伴走していく



法人委員会紹介

教育委員会

当法人の理念は、「その人らしさをともに創造する」です。理念を具体的な形にするためには、職員一人ひとりが能力や可能性を發揮することが必要です。教育委員会、法人理念の実現を見据えて、職員に対する学びの機会を提供するという、いわゆる「人材育成」を担っています。とはいえ、教育委員会に所属する委員が講師になるわけではありません。実質的には「研修実施に関する企画・調整」の機能を果たしています。

法人の研修体系は、次のように整理されます。

① 時間外研修

全職員を対象とした研修です。年間の行動指針・戦略となる事業計画や、医療安全などの重要事項の他、防災や個人情報保護、職員のメンタルヘルスなど、テーマを幅広く取り扱います。職員個人の取り組み目標である「目標管理」の発表も行います。

② 新任者研修

新入職員を対象とした研修です。精神科医療・看護、福祉に関する基本的な事項や、患者様との接し方などを学びます。一年間をかけた、サービス提供従事者としての、法人職員としての土台（基礎）を

つくります。

③ 職能別研修

看護師などの専門職ごとに、その分野の専門的な知識や技術を学ぶ研修です。

④ 事業別研修

法人部門ごとに実施される研修です。例えば、リハビリテーション部では毎月、各グループ全職員参加の研修が実施されています。相互理解や協働の組織体制を醸成するための研修や、事例を通して連携を深める研修などが行われています。

人材育成は、その重要性は誰もが理解していても、どのように実施するか、いかに継続できるかといった難しさがあります。また、必要以上に研修を実施し、心身に負担をかけすぎてもいけません。今年度の教育委員会では、研修の企画や実施調整に努めるだけでなく、法人の研修体系の在り方について活発な議論を重ねたいと思います。法人の基本方針では、「職員が生き生きと働くことができる教育や労働環境の整備」を掲げています。この基本方針の具体的な方策を示すことが、教育委員会の使命です。

法人委員会紹介

診療報酬対策委員会

診療報酬対策委員会は令和2年から活動を開始した比較的新しい委員会です。

我が国では全国民に加入が義務付けられている公的医療保険制度があるため、病気やけがなどの際に保険証を提示すれば、誰でも必要な医療行為（診察、治療、処方など）を受けることができます。医療機関に、その対価として支払われる費用は「診療報酬」と呼ばれ、厚生労働大臣が定めた医療行為ひとつひとつの点数を足し合わせて算出した金額となります。そのうち、自己負担分（原則3割※年齢や所得に応じて異なります）は患者さんが、残りは加入している医療保険者が、医療機関に支払うこととなります。

「報酬」という言葉のイメージから、医療関係者以外には「診療報酬」は全てが医師の収入だと勘違いされていることもあります。医療機関では医師、看護師その他さまざまな医療スタッフ働いています。そのスタッフに係る人件費の他、医薬品・医療材料の購入費、医療機器・機材に係る費用、施設維持・管理費用は主に「診療報酬」から賄っています。

診療報酬の点数は、ひとつひとつの医療行為ごとに厚生労働大臣が細かく決めていきます。医療行為に対する価格は、医療行為ごとに決められた点数を基に「1点10円」として計算されます。（例えば、初診料288点だと2,880円になります）この医療行為ごとの点数「1点10円」という金額は、全国どこでも同じです。

診療報酬の点数は、医療の進歩や日本の経済状況などを踏まえて、通常2年に一度見直しが行われています。これを「診療報酬改定」と呼んでいます。今年度はこの2年に一度の診療報酬改定が行われました。

診療報酬改定にあたっては国（厚生労働省）の方針を読み解くことが大変重要です。従来の診療点数の算定条件が強化されるもの、緩和されるものがあります。また、新設される診察料や加算もあります。これらの情報を少しでも早く院内で共有することが必要です。医療技術者たちの医療行為を病院の診療報酬（収入）に着実に結び付けていくことが診療報酬対策委員会の使命です。

令和3年度 目標管理発表会



◇最優秀賞◇
 関西老健
 飯野 葉子

合は、数日で評価しデータ入力をする事が必要となった。

結果
☆科学的介護推進体制加算
1086件/年
☆自立支援促進加算
1086件/年

する為、取得までのプロセスを取り決め、スムーズに進める事が重要と考えた。

☆科学的介護推進に関する評価
・毎月月末締め切りとする
・基本情報服薬管理 ↓事務長入力
・口腔・栄養 ↓管理栄養士入力
・ADL評価 ↓ケアカンファレンス中にケアマネが入力
・認知症評価 ↓ケアカンファレンス内で介護看護スタッフが評価しケアマネが入力

考察
多職種連携によりそれぞれの分担やタイムスケジュールを決め、取得を進めた事で今回の結果に結びついたと考える。

活動内容

- ① L I F E 各加算の責任者を決定
- (1) 科学的介護推進体制加算
- (2) 自立支援促進加算
- (3) 褥瘡マネジメント加算
- (4) 排せつ支援加算
- (5) リハビリテーションマネジメント加算
- (6) 栄養マネジメント加算

② 自立支援促進に関する評価、支援計画書
・手書き記載の為、毎月16日締切りとする。
・日常生活自立度等
↓ケアマネ入力
・基本動作、リハビリ訓練時間、支援計画等
↓リハビリスタッフ入力
・支援実績、支援計画書
↓担当介護スタッフが評価しケアマネが入力

令和3年度介護報酬改定ではL I F E 関連加算はデータを入力、伝送する事で点数が算定でき、ケアを提
供した結果は問われていない。しかし、
今後は現状にプラスして、評価や状
況改善の成果が求められると考える。
そこでL I F E 活用としてP D C
Aサイクルの活用が推奨されている。
このサイクルを基本に、ファイ
ドバックデータを活用しながら、自
立支援の取り組みを可視化し、ケア
の質向上、重度化防止への取り組み
を今年度は実践していきたい。

目標

科学的介護L I F E の「自立支援促進加算」「科学的介護推進体制加算」に対する評価、支援計画書を期限内にデータ入力し安定的に加算が取得できる。

はじめて

科学的介護とは
「科学的根拠に基づく介護」
L I F E とは
「科学的介護情報システム」
L I F E 加算とは

「L I F E へ情報提供をした事業所に対して加算を行う制度」のことを指す。

理由

令和3年度介護報酬改定でL I F E 関連加算が施設運営に大きく影響

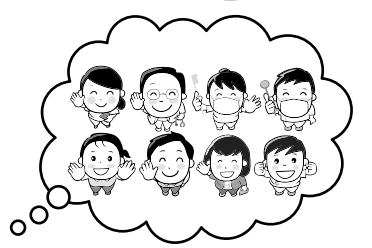
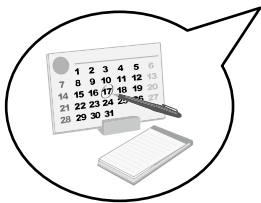
② 3 か月毎のタイムスケジュール管理
・3か月毎のケアカンファレンス管理システムに、L I F E 関連加算を追加し管理していく体制と決める。
(介護保険認定期間を基準に3グループ構成)

☆両加算共に1つの帳票を多職種で評価する為、タイムスケジュールを取り決め、スタッフが守る体制づくりを実施した。

③ L I F E データ提出の管理
☆科学的介護推進に関する評価
↓入所月/退所月/6か月毎
☆自立支援促進に関する評価
↓入所月/3か月毎

☆L I F E 関連加算に伴う各スタッフの業務負担を考慮し、ケアカンファレンス時間内で完結できる体制を試行錯誤しながら実施した。

・月単位での扱いの為月末入所の場合



七夕ゲーム大会

7月7日は七夕のゲーム大会が開催されました。今年のゲームは恒例の射的や福引に加えて、「織り姫・彦星ゲーム」を行いました。クレル病棟の制作グループの皆さんが冬のゲーム大会で使用したカーリングコートの裏側に天の川を描いて、星を飾ってくれました。その天の川を超えて巨大な織り姫様に輪投げの輪に乗った彦星様が会いに行くゲームです。皆さんが一生懸命彦星様を滑らせ、多くの彦星様が織り姫様に遭えたようです。また、短冊の願い事の裏側に栄養グループに向けて「病院食で食べたいもの」を書いてもらいました。毎年「願い事が思い浮かばない」と願い事を書くことをためらっていた方も、今年は「栗ごはん」「焼肉」など多くの方が自分の食べたいものを短冊に書いてくれました。皆さんの願いが叶いますように、短冊は栄養グループへお届けします。

OT・PT だより

鉄板祭り

6月23日に芝生広場で行われました。前日まで雨が心配されましたが、当日はとても良く晴れました。スタツフが大きな鉄板で焼きそばを焼いていたのですが、あまりの暑さにスタツフを心配してくれる声も多く聞かれました。焼きそばは、ソース味と塩味の2種類から選び、中にはおかわりをして両方食べ比べる方もいました。また、ゼリーも出て「涼しげだね」との言葉も。どちらも味は大好評でした！お祭りに行くことが難しい状況が続いている中ですが、鉄板で焼いた焼きそばやゼリーを野外で食べて、お祭り気分を味わえたようです♪

リハビリテーションセンターだより

Q & A

Q たくさんの人の中で過ごすのが不安です。一日どのくらいの人が利用していますか？

A 一日の利用者は、全体の平均は約36名で、生活充実型グループで約21名、目標志向型で約9名、復職準備型で約3名、共同エリアで約6名です（令和4年6月現在）。朝と帰りのミーティングや昼食時は、ホームルームに一堂に会しますが、プログラムでは数名の小グループにて活動を行うことが多いです。集団に入る事に不安がある方は個別活動から始め、プログラムへの参加の機会を徐々に増やしていくこともできます。利用を始める際に不安がある方はリハセンスタッフに気軽に相談ください。自分のペースで少しずつ慣れていく事を一緒に考えサポートしていきます。

プログラム紹介

生活充実型・目標志向型
復職準備型プログラム

「メンバー総会」

【活動曜日】 年2回（登録曜日を越えて参加可能）

【活動内容】 リハビリテーションセンター（デイケア）は、利用される方と協働して「暮らしにおける目標の実現」を目指しています。従って、デイケアのプログラムなどは、利用される方の目標に沿って運営することが大切です。「デイケアに必要なプログラムなどの活動は何か」について、利用される方と意見を交わすのが、メンバー総会です。

プログラムなど現在のデイケアで提供されている活動が、健康の維持や日々の暮らし、目標の実現に役立っているかについて、利用される方からご意見を伺い、プログラムの内容や方法について見直しを行っています。また、利用される方が、お互いに安心して過ごすために、どのような取り組みが必要なのかについて、話し合うこともあります。

メンバー総会は、デイケアをよりよくするための時間であり、意見を交わすことを通して、お互いを理解し合い、よりより関係性を育む時間でもあります。

興味のある方、見学や利用をお考えの方は、スタッフまで気軽にご相談ください。 ☎055-282-2151

*ホームページをぜひ、ご覧ください。

関西病院 リハビリのご案内

検索

ろうけんTimes

老健委員会 紹介

認知症ケア検討委員会紹介

認知症ケア検討委員会では、パーソン・セントアド・ケア（認知症をもつ人を一人の「人」として尊重し、その人の立場に立って考え、ケアを行おうとする認知症ケアの一つの考え方）を念頭に職員
の介護知識や技術向上の為に研修会を開催し、利用者様が快適に過ごせるように活動しています。

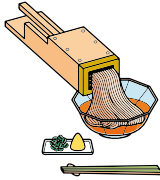
昨年度より委員会の活動として、短時間ケアマッピング（認知症をもつ人々が過ごす施設内で、彼ら
がどの程度良い状態か良くない状態か、また、どのような行動をしているのかなど、認知症をもつ
人に焦点をあてて観察する評価方法）を導入しました。

今年度は、短時間ケアマッピングを毎月実施し、現場スタッフと話し合い、認知症ケアの質の向上
を目指していききたいと思います。そして、これからも委員会を中心に利用者様が快適に過ごせるよう
な活動を提供していききたいと思います。

今日の活動記録

通所 リハビリ

さっぱりと心太を
食べました！
おいしかったです！



老健の屋上で作って
いる野菜の収穫をし、
ぬか漬を作りました！



心太を
食べました！
手作りで美味し
かった!!



一般棟

玄関前でBBQ
をしました！
すっごくいい
匂いが香って
きました(笑)
美味しそうでした！



認知症 専門棟

アサガオを植えました！



梅雨も終わって急に暑くなっ
たので心太を食べました！
サッパリして美味しかったです!!



* 峡西老健のホームページも
ご覧ください。

峡西老健 検索



峡西老健
の理念

優 優しさ

友 友愛

結 人と人

～あなたに優しく、あなたを想い、あなたと結ぶ～

新 入 社 員 紹 介

内島 竜人

- 所属：老健 ▪ 職種：准看護師
- ◆ 趣 味…音楽鑑賞・ジオラマ
- ◆ 出身地…河口湖
- ◆ 抱 負…日々楽しく前進

佐藤 研

- 所属：老健 ▪ 職種：介護福祉士
- ◆ 趣 味…犬の散歩
- ◆ 出身地…東京都
- ◆ 好きな場所…釜無川

小荒井美生

- 所属：老健リハ ▪ 職種：理学療法士
- ◆ 趣 味…キャンプ
- ◆ 出身地…埼玉県
- ◆ 好きな食べ物…つけ麺

堀越美佐子

- 所属：老健 ▪ 職種：看護師
- ◆ 特 技…どこでも寝られること
- ◆ 好きな食べ物…ラーメン
- ◆ 好きな色…青

名取 綾子

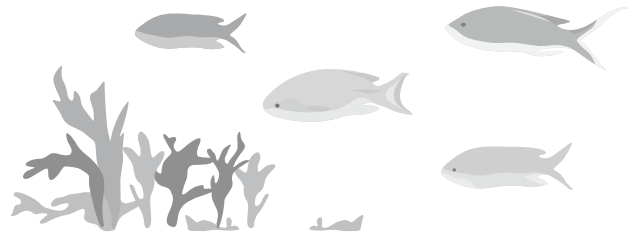
- 所属：老健 ▪ 職種：支援相談員
- ◆ 趣 味…カフェ巡り
- ◆ 座右の銘…初心忘れるべからず
- ◆ 好きな色…みどり

野田 直貴

- 所属：総務 ▪ 職種：施設管理
- ◆ 趣 味…自動車整備
- ◆ 出身地…山梨
- ◆ 座右の銘…一暴十寒

飯塚佳菜恵

- 所属：アスピール病棟 ▪ 職種：看護師
- ◆ 出身地…荊崎市
- ◆ 好きな食べ物…パン・チョコレート
- ◆ 抱 負…精神科は初めてですが頑張ります！



特定医療法人南山会は常によりよい医療を行うことによって、地域社会に貢献することを目的として設立されたものである。職員は常に技術の向上に心掛けるとともに、知性を磨き品性を養い、自己の人間形成に努めるべきである。

■ 職業倫理

1. 患者の人格の尊厳と権利を尊重し、心のこもった対応をして信頼を得ること。
2. 最善の医療を提供するために、常に学術的知識と技術の習得に努めること。
3. 自らの義務と責任を自覚して人格を高めること。
4. 職場内外の医療専門職の権利を尊重すること。
5. 医療の公共性を重んじて地域社会に貢献するとともに、法規範を遵守すること。
6. 良質の医療を提供するために、自ら心身の健康保持と増進に努めること。
7. 精神障害者に対する理解を深め、精神障害者がある障害を克服して社会復帰をし、自立と社会経済活動への参加をしようとする努力に対して協力すること。

私は人のペースに合わせて動くことが苦手です。なので、自分のペースで自由に動けるドライブや映画、温泉など昔から好きでした。しかしこのコロナ禍で外出する機会が減り、家で過ごす時間が多くなるとユーチューブなど自宅で見える時間が多くなり、気付くと猫など動物関連の物ばかり目がいくようになりました。そして娘もいつしか猫を飼いたいというようになり、命の大切さを学ぶ機会にもなると思い、猫を飼うことに決めました。色々ご縁があり、現在二匹の猫と暮らしています。今までも実家で猫のいる生活をしてきましたが、皆性格が違い、元々人間大

私の趣味

好きな子もいれば、一匹で過ごすのが好きな子、いたずら大好きな子、おしとやかな子など、どの猫も皆自分のペースがあり、ずつと傍で見ていても飽きることがありません。ここ最近はおてんばな子を引き取り、私の手は傷だらけですが、一緒に追いかけてくしたり、かくれんぼをしたり、娘以上に猫に対する愛情が激しいらしく苦笑いをされてしまいます。それでも猫のいる生活は癒しであり、沢山の刺激があり、日々幸せを感じます。まだまだ思う通りに外出はできませんが、今は猫のいる生活を楽しんでいきたいです。

老健 五味 香

万華鏡

皆さんの故郷はどこですか？私は富士の麓、河口湖で学生時代を過ごしました。御坂峠を越え、湖と富士山の絶景が見え始めると自分の故郷を毎回誇らしく思い、同時に高校時代のポーター部の事を回想します。朝6時に湖に集合して朝練。当時の河口湖大橋はまだ有料。しかし、ポーター部は無料で橋を渡ることを許されており、自転車をごいで大声で「お願いしまーす」と言つのが毎朝の恒例。朝の澄んだ空気と誰も触れていない静寂な湖面にオールを入れて漕ぎ出すと何とも言えない清々し

い気持ちになるのは、はじめてのうちだけであり、眠気と練習のハードさに何度もくじけそうになっていました。

自転車で高校へ戻ると授業は睡眠時間と化し、休み時間に覚醒を繰り返して午後連へ。仲間とまた、自転車を走らせて湖へ。監督が練習メニューを書き出す一文字目でその日の運命が決まります。それはそれは緊張の一瞬。メニューのひとつに観光地で有名な、五重塔と桜と富士山が同時に見えるその名も「忠霊塔ダツシユ」下から上まで全速力でダツシユ。テレビであの場所を見ると美しさより先に当時の辛さが蘇ります。ところで皆さんは競技ポーターの漕ぎ方をご存じですか？まず、体育座りを想像してください。進行方向に背を向けて座り、足元は板に靴がついて固定されそれを履きます。

お尻はレールのついた椅子に座り、脚の屈伸運動の脚力によってオールで水を押して漕ぎ進めます。手で漕ぐのではなく脚で漕ぐのです。大学の花形は8人乗り「エイト」。高校の花形は4人乗りの「フォア」。漕手4人に、コックスという舵取り役が1人乗り、漕手にレース展開や細かな指示を出し艇をまっすぐゴールまで進めます。私は2人乗りの「ダブル」。インターハイ出場資格を勝ち取ったものの1回戦負け。1人乗りの「シングル」もあります。河口湖を見る度にこの青春時代のポーター部を思い出し、合宿や試合で沢山の県に行き、辛い練習に耐えたこと、仲間と過ごした楽しい時間を懐かしく感じています。皆さんの青春時代の思い出は何ですか？

リスタート 樋口 陽子

こちら編集室

参議院選挙の期日前投票をしようとして市役所を訪れると、会場近くでマイナンバーカードについて職員が案内をされていました。

マイナンバーカードといえれば去年にはマイナポイントといって、カードを発行すると電子マネーなどに5000円分のポイントが発行されるキャンペーンがありました。もともとマイナンバーカードは各種書類の発行など役所での手続きをしやすいうようにと作られたのですが、実際には中々普及していないということもあり始まったキャンペーンです。

私もそれにあやかっただけにカードを発行はしたのですが、そこにいた担当者に聞くとうやらキャンペーンの第2弾が始まっていたようです。詳しく聞くと、健康保険証登録(マイナンバーカードが保険証として使えるようになる)と、公金受取口座登録(口座を登録すると、給付金などがそこに振り込まれる)をすると合わせて15000円分のポイントがもらえるということ。案の定特典につられて登録をしたわけですが、ふと考えるといいように餌に引つかかっているなと考える自分もいます。

ポイントを発行すると言えは聞こえはいいですが、逆をいえばお金で釣られているようなもの。この話を聞いてどうするかは各自の判断にお任せします。(も)

今月の予定 8月

4日
クリニカルパス委員会
治療プログラム委員会

30日
高齢者プロジェクト

今月の一枚

夕立中に見えた虹です。

おあしす広場

今月もおあしすに素敵な作品が寄せられました。

湧き上がる入道雲の様な夢 石坂 克巳

雷鳴にすこしまてもそうざらよ 今福 和人

暑き日の冷たき物の有難き 大森真知子

事にて口は盛んに動く 惠 風

夏カレー仲間と作る賑やかさ 阪本みずほ

入道雲アイスクリーム食べたいな 塚原 光明

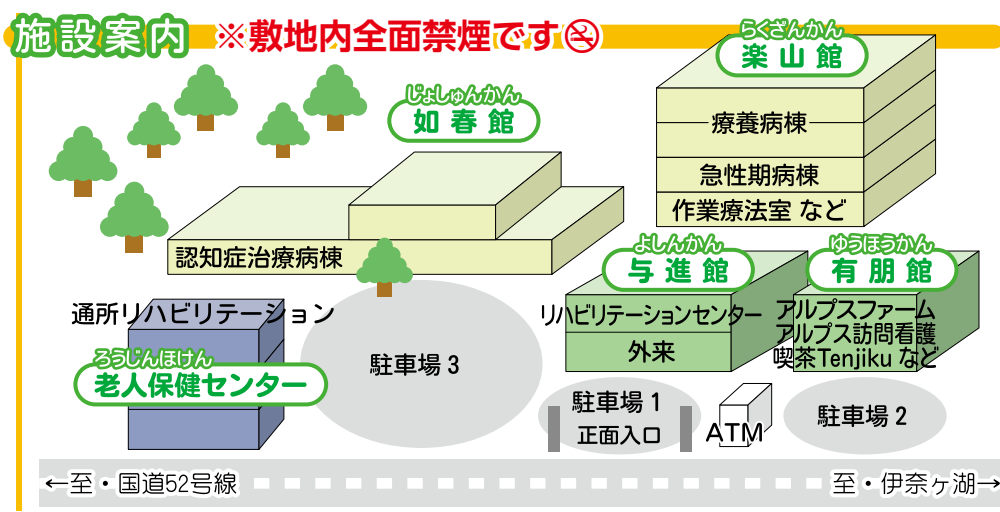
担任の大きな声や入道雲 保坂五十鈴

夕暮れや入道雲が東から 渡辺 あき

夏の海青い空には太陽が 渡辺 奈美子

みんな大事な命だから

※掲載は五十音順です。



- 交通案内**
- JR中央線
甲府駅より車で40分
 - JR身延線
東花輪駅より車で15分
 - 中央高速
甲府昭和ICより車で30分
 - 中部横断道
南アルプスICより車で5分
 - 山交バス
甲府-南アルプス市甲西支所行き (十五所経由) 鵜沢営業所行き (西野経由) 鵜沢営業所行き 小笠原下仲町バス停徒歩5分